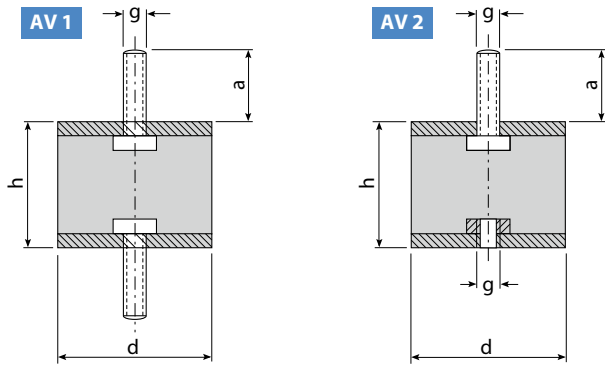


**16. SCHWINGUNGSDÄMPFER**

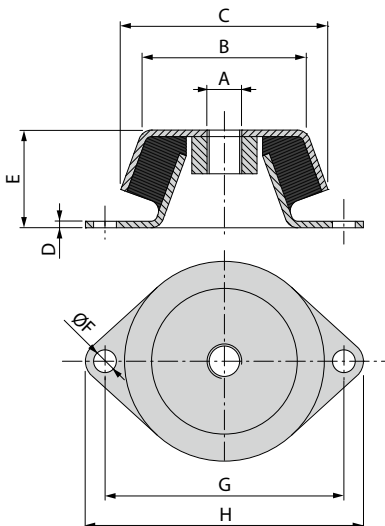
Einsatzgebiet : Abschwächen der Kräfte, die vom Ventilator auf den Boden übertragen werden, und Vibrationen reduzieren: zur Gewährleistung der Stabilität des Ventilators muss zusätzlich zum Grundgestell entweder eine Abstützung gemäß Tabelle 22 oder eine Abstützung gemäß (Tabelle 23) vorhanden sein, ansonsten kann es zu erheblichen Zugbelastungen der hinteren Schwingungsdämpfer kommen. Es müssen mindestens 4 Schwingungsdämpfer verbaut werden. Der Aufbau ist Schraube/Gewindemutter oder Schraube/Schraube, ein Gummiblock in NR/SBR, eine verzinkte Scheibe, verzinkte Schraube und Gewindemutter für die Version Schraube/Gewindemutter bzw. eine weitere verzinkte Schraube für die Ausführung Schraube/Schraube.

Standardschwingungsdämpf AV



Code	d	h	g	a	Max. Belastung daN	
					Presskraft	Querkraft
AV 1-25	25	30	6M	18	30	3
AV 1-40	40	30	8M	23	98	15
AV 2-25	25	30	6M	18	30	3
AV 2-40	40	30	8M	23	98	15

Dämpferfuß in Glockenform, bestehend aus einem Gummiblock in NR/SBR, einem Metallteil in verzinktem Stahl und einer Schweißmutter.

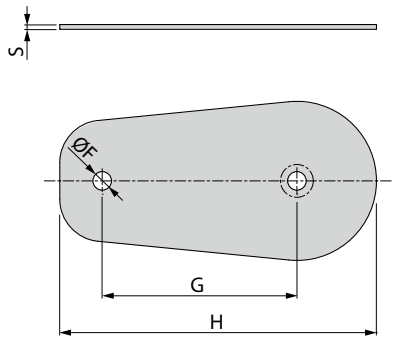
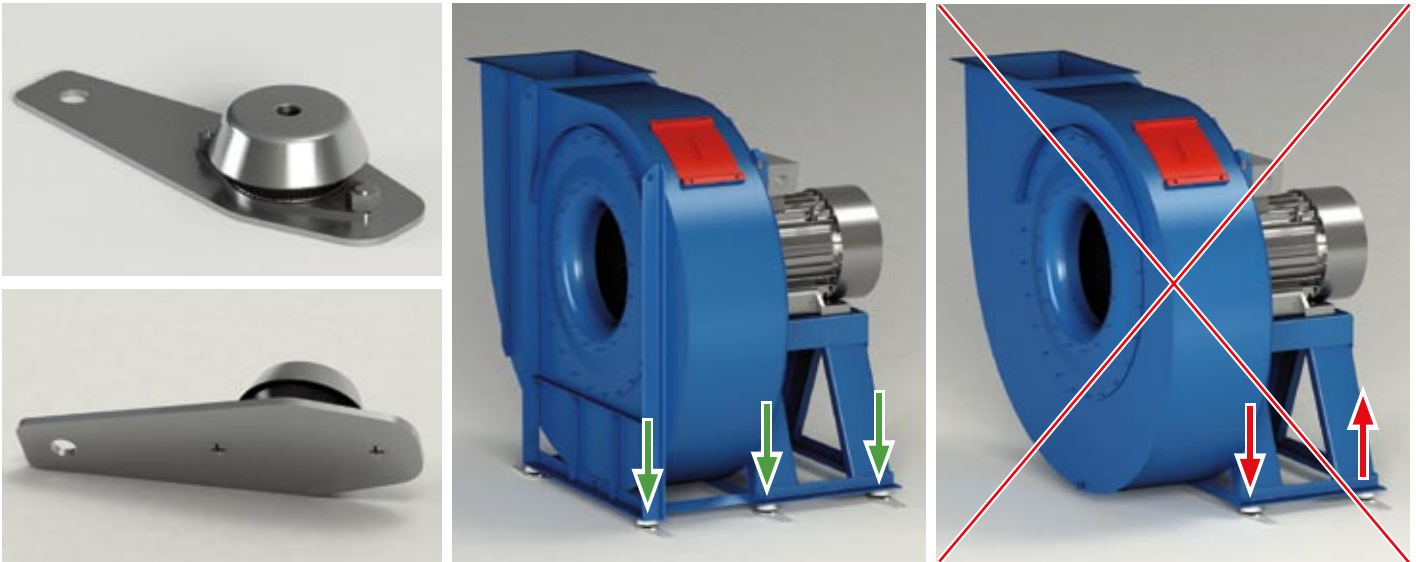


KODE	A	B	C	D	E	øF	G	H	Max. Belastung		
									Presskraft daN	Absenkung mm	
AVC 60	?	#"	' "	( \$	\$	%	*Z	*'	#"	\$#&	%&(
AVC 90	?	#( )	\$	+\$	%	&&	#"Z	##"	#9"	%&9%	%&' \$
AVC 120	?	#( +	##+	&	&*	#(Z	#("	#+"		(&#	%&#

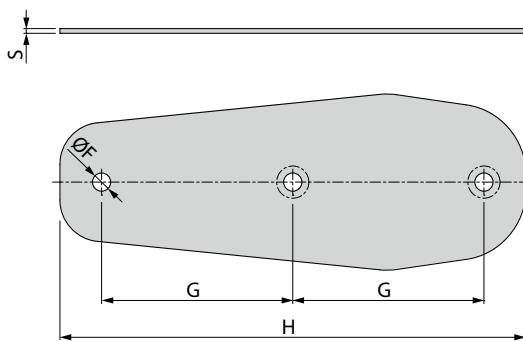
FA.T07.FM.2018.V1.0.DE

**BEFESTIGUNGSPLATTE FÜR SCHWINGUNGSDÄMPFER**

Eine korrekte Montage der Schwingungsdämpfer erfordert, falls nicht serienmäßig am Ventilator vorhanden, die Anbringung einer vorderen Abstützung (siehe Tabelle 23), damit die Schwingungsdämpfer nicht auf Zug belastet werden.



KODE	ØF	G	H	S
<b>PAV 2-25</b>	8	40	80	6
<b>PAV 2-40</b>	10	60	120	6



KODE	ØF	G	H	S
<b>PAVC 60</b>	12.5	85	220	8
<b>PAVC 90</b>	18.5	110	280	8
<b>PAVC 120</b>	18.5	160	400	10

**ZENTRIFUGALVENTILATOREN - ZUBEHÖR**

## Anzahl und Typ Schwingungsdämpfer in Abhängigkeit vom Ventilator

Die Lage und Anzahl der Schwingungsdämpfer könnte bei besonders schweren und seitlich vorstehenden Motoren nicht ausreichend sein, ebenso könnten sie bei besonders leichten Motoren etwas überdimensioniert sein (insbesondere bei Es. 9).

Die in oberstehender Tabelle angegebenen Daten basieren auf Näherungswerten und gelten für die meisten Anwendungsfälle. Im Einzelfall, abhängig vor allem vom Ventilatorgewicht und seinem Grundrahmen, ist abzuwägen, ob die hier vorgeschlagene Anzahl anzupassen ist und/oder der angegebene Dämpfertyp nicht besser gewechselt wird. Üblicherweise sind die Grundrahmen mit mehreren Bohrungen versehen.

Größe	TYP										
	RM - RL - RH - GR - GF - CA - ZM - ZC				VM - ZB - VI - VG				VP - ZA - VC - VA		
	ES. 4	ES. 8	ES. 9	ES. 12	ES. 4	ES. 8	ES. 9	ES. 12	ES. 4	ES. 9	ES. 12
200	N°4 AV2-25		N°4 AV2-25	N°6 AV2-25	-		-	-	-	-	-
220	N°4 AV2-25		N°4 AV2-25	N°6 AV2-25	-		-	-	-	-	-
250	N°4 AV2-25		N°4 AV2-25	N°6 AV2-25	-		-	-	-	-	-
280	N°4 AV2-25		N°4 AV2-25	N°6 AV2-25	-		-	-	-	-	-
310	N°4 AV2-25		N°4 AV2-25	N°6 AV2-25	-		-	-	N°4 AV2-25	N°4 AV2-25	N°6 AV2-25
350	N°4 AV2-25		N°6 AV2-25	N°6 AV2-25	N°4 AV2-25		N°4 AV2-25	N°4 AV2-25	N°4 AV2-25	N°4 AV2-25	N°6 AV2-25
400	N°4 AV2-40	N°6 AV2-40	N°6 AV2-40	N°6 AV2-40	N°4 AV2-25	N°6 AV2-25	N°6 AV2-25	N°6 AV2-25	N°4 AV2-25	N°6 AV2-25	N°6 AV2-25
450	N°4 AV2-40	N°6 AV2-40	N°6 AV2-40	N°6 AV2-40	N°4 AV2-40	N°6 AV2-40	N°6 AV2-40	N°6 AV2-40	N°4 AV2-25	N°6 AV2-25	N°6 AV2-25
500	N°4 AV2-40	N°6 AV2-40	N°6 AV2-40	N°6 AV2-40	N°4 AV2-40	N°6 AV2-40	N°6 AV2-40	N°6 AV2-40	N°4 AV2-40	N°6 AV2-40	N°6 AV2-40
560	N°4 AVC-60	N°8 AVC-60	N°6 AVC-60	N°6 AVC-60	N°6 AV2-40	N°8 AV2-40	N°6 AV2-40	N°6 AV2-40	N°4 AV2-40	N°6 AV2-40	N°6 AV2-40
630	N°6 AVC-60	N°8 AVC-60	N°6 AVC-60	N°6 AVC-60	N°6 AV2-40	N°8 AV2-40	N°6 AV2-40	N°6 AV2-40	N°6 AV2-40	N°6 AV2-40	N°6 AV2-40
710	N°6 AVC-60	N°8 AVC-60	N°6 AVC-60	N°6 AVC-60	N°6 AVC-60	N°8 AVC-60	N°6 AVC-60	N°6 AVC-60	N°6 AVC-60	N°6 AVC-60	N°6 AVC-60
800	N°6 AVC-60	N°8 AVC-60	N°6 AVC-60	N°6 AVC-60	N°6 AVC-60	N°8 AVC-60	N°6 AVC-60	N°6 AVC-60	N°6 AVC-60	N°6 AVC-60	N°6 AVC-60
900	N°6 AVC-60	N°8 AVC-60	N°6 AVC-60	N°6 AVC-60	N°6 AVC-90	N°8 AVC-90	N°6 AVC-90	N°6 AVC-90	N°6 AVC-60	-	N°6 AVC-60
1000	N°6 AVC-90	N°10 AVC-90	N°6 AVC-90	N°8 AVC-90	N°6 AVC-90	N°8 AVC-90	N°8 AVC-90	N°6 AVC-90	N°6 AVC-90	-	N°6 AVC-90
1120	N°6 AVC-90	N°10 AVC-90	N°6 AVC-90	N°8 AVC-90	-	N°8 AVC-90	-	N°6 AVC-90	N°6 AVC-90	-	N°6 AVC-90
1250	N°6 AVC-120	N°10 AVC-120	N°6 AVC-120	N°8 AVC-120	-	N°10 AVC-90	-	N°8 AVC-90	-	-	N°8 AVC-90
1400	N°6 AVC-120	N°12 AVC-120	N°6 AVC-120	N°8 AVC-120	-	N°10 AVC-120	-	N°8 AVC-120	-	-	N°8 AVC-90
1600	-	N°12 AVC-120	N°8 AVC-120	N°8 AVC-120	-	N°10 AVC-120	-	N°8 AVC-120	-	-	N°8 AVC-120
1800	-	N°14 AVC-120		N°12 AVC-120	-	N°12 AVC-120	-	N°12 AVC-120	-	-	-
2000	-	N°16 AVC-120		N°12 AVC-120	-	N°14 AVC-120	-	N°12 AVC-120	-	-	-

FA.T07.FM.2018.V1.0.DE