



Draagbare accu-Felsmachine
AZZZ

Onderhoudshandleiding (NL)

Rev. 1.0-2024

Inhoud

1. Inleiding	20
2. Productomschrijving.....	21
2.1. Beschrijving.....	21
2.2. Plaatdikte limiet	21
3. Product levering	21
4. Productinbedrijfstelling	22
4.1. Voor het inbedrijfstelling.....	22
4.2. Machine assemblage	22
4.3. De rollen onderscheiden.....	23
5. Fels maken op een buisrand	23
6. Onderhoud en reserveonderdelen	24
6.1. Onderhoud	24
6.2. Reserveonderdelen	24
7. Gezondheid en veiligheid op het werk.....	25
8. Transport, opslag & behandeling.....	25
8.1. Transport	25
8.2. Opslag.....	25
9. Garantievoorwaarden.....	25
10. Probleemoplossen	25
11. Ontmanteling en recyclage.....	26
12. Onderhoudsboek	26

1. Inleiding

Deze handleiding kan niet worden gereproduceerd, zelfs niet gedeeltelijk, zonder voorafgaande schriftelijke toestemming van de Formula Air Group. Elke stap van de draagbare accu-felsmachine, zijn hele levenscyclus is diepgaand geanalyseerd door de Formula Air Group in het verwachte opbouwgebied tijdens het ontwerp, de constructie en het maken van de handleiding. Het spreekt echter vanzelf dat niets de ervaring, de opleiding en het gezond verstand van de vakmensen die met het toestel werken, kan vervangen.

Het negeren van de voorzorgsmaatregelen en waarschuwingen in deze handleiding, het gebruik van onjuiste onderdelen of het gehele geleverde apparaat, het gebruik van niet-goedgekeurde reserveonderdelen, manipulatie van het apparaat door niet-gekwalificeerd personeel, schending van de veiligheidsnormen betreffende ontwerp, constructie en gebruik die door de levering worden verwacht, ontslaan de Formula Air Group van alle verantwoordelijkheid in geval van schade aan personen of eigendommen.

Formula Air Group neemt geen enkele verantwoordelijkheid voor het niet in acht nemen door de gebruiker van de preventieve veiligheidsmaatregelen die in deze handleiding beschreven staan.

Het niet in acht nemen van de voorschriften in de handleiding of onjuist gebruik van de draagbare accu-felsmachine tijdens het gebruik kan leiden tot beschadiging van de draagbare accu-felsmachine is en het verlies van de functie die door de draagbare accu-felsmachine zelf wordt uitgevoerd. Dit leidt tot beëindiging van de garantie op het artikel en ontslaat de fabrikant van elke aansprakelijkheid.

GARANTIE

Wat de garantie van de draagbare accu-felsmachine betreft, zie de algemene verkoopvoorwaarden in het contractuele centrum.

OPGELET !

Alvorens het gebruiken van de draagbare accu-felsmachine, dient u zich ervan te vergewissen dat de markeringen op het product compatibel zijn met de plaats van gebruik. Het niet naleven van dit voorschrift kan leiden tot ernstig letsel aan personen, inclusief de dood, en/of ernstige schade aan eigendommen.

OPMERKING : Alle tekeningen en referenties in deze handleiding zijn niet contractueel en kunnen zonder voorafgaande kennisgeving worden gewijzigd naar goedgevallen van de Formula Air Group en partners.

Copyright © Formula Air.

2. Productomschrijving

2.1. Beschrijving

De draagbare felsmachine van Formula Air is ontworpen om randen te maken op verschillende soorten ronde kanalen met verschillende diktes bij het werken op een bouwplaats.



OPMERKING: lees aandachtig de beperkingen van de buisdikte die de goede werking van de machine kunnen beïnvloeden en de garantie ongeldig maken.

2.2. Plaatdikte limiet

De Felsmachine is geschikt voor het felsen van RVS (t/m 1 mm) en verzinkt (t/m 1,25 mm) leidingwerk en voor alle diameters.



VOORZICHT !

Door oneigenlijk gebruik van de machine wordt een deel van de tandwielen beschadigd en komt de garantie automatisch te vervallen.

3. Product levering

De Formula Air accu felsmachine wordt geleverd in een transportdoos met de volgende componenten :

1. Accu felsmachine Bosch Professional met special kop,
2. 2x accu's Li-ion 18V 2.6Ah voor Bosch machine,
3. Acculader Professional 18V,
4. Geleideplaat,
5. Set rollen voor verzinkt leiding (Set #2),
6. Set rollen voor roestvaststaal leiding (Set #1),
7. Pijpsleutel 19 mm,
8. Felsmachine gebruikshandleiding (niet geïllustreerd),
9. Felsmachine transport koffer (niet geïllustreerd).



4. Productinbedrijfstelling

4.1. Voor het inbedrijfstelling

1. Lees voor gebruik de handleidingen door en houdt u aan de veiligheid en bedieningsvoorschriften in acht,
2. Controleer het toestel na ontvangst op eventuele beschadiging. Mocht dit het geval zijn, maak dit dan direct kenbaar bij uw leverancier.

4.2. Machine assemblage

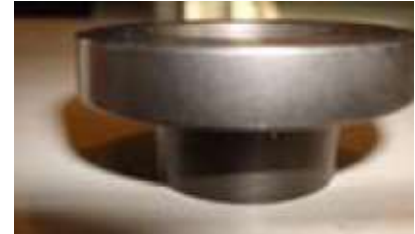
Stap 1 : Plaats het onderste rol op de niet-verstelbare as en draai de moer vast met de sleutel. Het is het rol met de dikkere brede kant :



Stap 2 : Plaats de geleideplaat op zijn plaats door de twee borgpennen in de sleuven van de plaatsteun te schuiven :



Stap 3 : Plaats het bovenste rol op de verstelbare spindel en draai de moer vast met de sleutel. Het is het rol met de dunnere brede kant :



Step 4 : Stel de geleideplaat zo af dat deze ongeveer 2 mm lager is dan het rol op de niet-verstelbare spindel.
Tip : u kunt een muntje van 5 cent aan de LINKER kant van de geleideplaat gebruiken om de diepte te bepalen.
De munt moet gelijk liggen met de bovenkant van het wiel :



Step 5 : Draai de twee vleugelmoeren vast om de geleideplaat op zijn plaats te houden :





VOORZICHT!

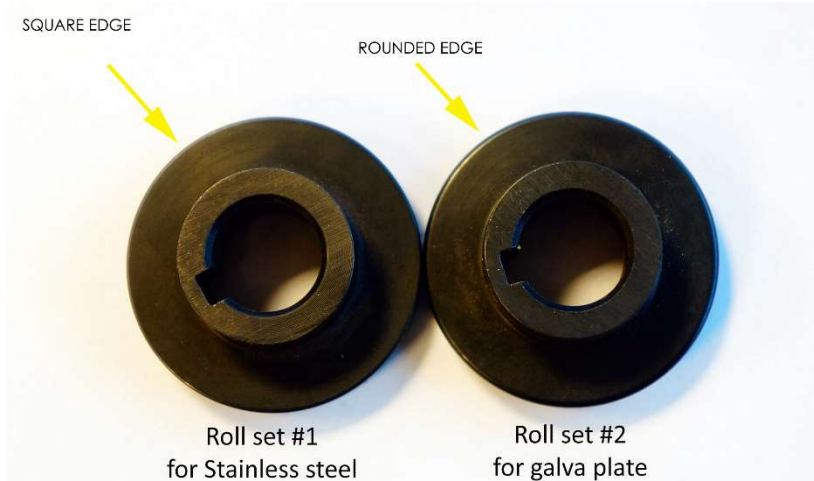
Zorg ervoor dat u de juiste wielen installeert in functie van het type leidingmateriaal dat wordt gebruikt.

4.3. De rollen onderscheiden

De rollenstellen zijn gemarkeerd met #1 en #2 :

De set #1 heeft een scherpe vierkante rand en is ontworpen voor gebruik op roestvaststaal leidingen,

De set #2 heeft een afgeronde rand en is ontworpen voor gebruik op verzinktstaal leidingen.



5. Fels maken op een buisrand



VOORZICHT!

Draag altijd handschoenen tijdens het bedienen van de machine. Zorg ervoor dat u geen vingers tussen de rollen plaatst tijdens het bedienen van de machine.



Stap 1 : Snijd de buis op de gewenste lengte,

WAARSCHUWING : zorg ervoor dat u de randlengte in uw meting opneemt (6 mm voor randen voor ringen, 10 mm voor randen voor flenzen).

Stap 2 : Zorg ervoor dat de buisrand gelijk is en verwijder alle bramen met een vijl,

Stap 3 : Zet de felsmachine op de laagste snelheid en de draairichting van het bovenste rol naar rechts.

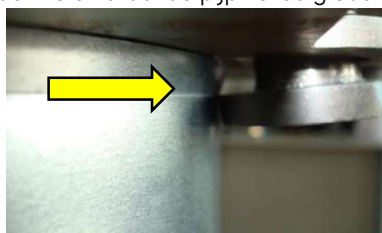
Stap 4 : Draai de bovenste vleugelmoer los zodat de rollen uit elkaar gaan :



Stap 5 : Schuif de buisrand tussen de twee wielen, met de machinebatterij inwaarts van de buis, en draai aan de bovenste vleugelmoer om het verstelbare wiel tegen de buis aan te brengen :



Stap 6 : Activeer de draagbare felsmachine en draai de pijp volledig 360° :



Step 7 : Na iedere omwenteling bovenrol verder aandraaien zodat deze continu met een lichte voorspanning tegen de buis blijft drukken (+/-½ slag) , totdat er een volledige felsrand is ontstaan :



6. Onderhoud en reserveonderdelen

6.1. Onderhoud

De installatie, aansluiting, inbedrijfstelling en onderhoud van de cycloon mag uitsluitend worden uitgevoerd door gekwalificeerd personeel.

6.2. Reserveonderdelen



#	Beschrijving	Intern referentie
1	Complete felsmachine in transportdoos	AZZZ000001
2	Set rollen voor roestvaststaal (set #1)	AZZZ000005
3	Set rollen voor verzinktstaal (set #2)	AZZZ000002
4	Geleideplaat	AZZZ000009
5	Individuele accu voor felsmachine	AZZZ000011
6	Pijpsleutel M19	AZZZ000012

7. Gezondheid en veiligheid op het werk

Voordat u het apparaat in gebruik neemt en gebruikt, is het belangrijk dat u zich vertrouwd maakt met deze gebruiksen onderhoudshandleiding.



WAARSCHUWING : Een onzekere montage kan ertoe leiden dat het apparaat ongecontroleerd losraakt en ernstig gevaar oplevert voor personeel/mensen in de omgeving.

8. Transport, opslag & behandeling

8.1. Transport

De draagbare accu-felsmachines worden verzonden geassembleerd, gepalletiseerd en goed verpakt om verschuiven en schade tijdens manipulatie te voorkomen. De draagbare accu-felsmachines moeten altijd afgedekt en beschermd tegen weersomstandigheden vervoerd worden.



VOORZICHT : Niet stapelen tijdens transport !

8.2. Opslag

Bewaar de draagbare accu-felsmachines gepalletiseerd en afgedekt en beschermd tegen weersomstandigheden.

9. Garantievoorwaarden

De garantieperiode voor het gekochte apparaat staat vermeld in de algemene verkoopvoorwaarden.

De garantie omvat niet :

- Producent aanvaardt geen aansprakelijkheid voor eventuele gevolgen voortvloeiend uit operationeel gebruik dat in strijd is met het doel van de toepassing,
- Defecten en schade die ontstaan tijdens onjuist gebruik en bij toepassing die niet in overeenstemming is met deze handleiding,
- Mechanische en elektrische schade veroorzaakt door onjuiste opslag en transport of onjuist onderhoud,
- Structurele wijzigingen, of door de gebruiker zelf aangebrachte veranderingen/aanpassingen, zijn niet toegestaan,
- Inefficiëntie als gevolg van de normale operationele uitputting.

Overtreding van het hoofdstuk "Beperkingen" van de Gebruiks- en Onderhoudshandleiding en vooral wijzigingen die door de Gebruiker zelf worden aangebracht, zullen resulteren in het verlies van de geldigheid van de garantie.

10. Probleemoplossen

Probleem	Mogelijke oorzaak	Mogelijke oplossing
Felsmachine loopt van buis	Afstand tussen geleideplaat en onderrol te klein	Afstand tussen geleideplaat en onderrol vergroten volgens raad (zie punt 5.2.4.)
	Bovenrol voor versleten of bovenrol is voor verzinkt leidingwerk (bij RVS felsen)	Bovenrol vervangen
	Machine wiel draait in de verkeerde richting	Machine draairichting omschakelen
Fels wordt te breed	Afstand tussen geleideplaat en onderrol te groot	Afstand tussen geleideplaat en onderrol verkleinen volgens raad (zie punt 5.2.4.)
Fels te klein	Afstand tussen geleideplaat en onderrol te klein	Afstand tussen geleideplaat en onderrol vergroten volgens raad (zie punt 5.2.4.)

Mocht bovenstaande niet helpen, neem dan contact op met uw leverancier.

Contacts

Formula Air The Netherlands
Head Office / Production / Sales
Bosscheweg 36
5741 SX Beek en Donk,
The Netherlands
+31 492 45 15 45
info-nl@formula-air.com

Formula Air Germany
Sales
Dr.-Oetker Straße 10
54516 Wittlich
Germany
+49 6571 269860
info-de@formula-air.com

Formula Air France – West
Sales
6, avenue des Lions
44800 Saint-Herblain
France
+33 9 72 15 29 38
contact-ouest@formula-air.com

Formula Air Nordic
Sales
Stortorget 17
211 22 Malmö
Sweden
+46 40 654 06 10
info-scan@formula-air.com

Formula Air Belgium
Logistics / Sales
Rue des Dizeaux 4
1360 Perwez
Belgium
+32 81 23 45 71
info-be@formula-air.com

Formula Air France – North
Sales
Zac de la Carrière Dorée
BP 105, 59310 Orchies
France
+33 9 72 15 29 38
contact-fr@formula-air.com

Formula Air France – South
Sales
Chemin de Peyrecave
09600 Regat
France
+33 9 72 15 29 38
contact-sud@formula-air.com

Formula Air Export
Sales
Rue des Dizeaux 4
1360 Perwez
Belgium
+32 81 23 45 71
info-be@formula-air.com

Formula Air Baltic
Production / Sales
P. Motiekaičio g. 3
LT-77104 Šiauliai
Lithuania
+370 41 54 04 82
info-lt@formula-air.com

Formula Air France – East
Sales
2 Rue Porcherie
38460 Cremieu
France
+33 9 72 15 29 38
contact-est@formula-air.com

Formula Air Vietnam
Production / Sales
#33, Lot 2, Den Lu 1
Hoang Mai District, Hanoi
Vietnam
+84 (24) 38 62 68 01
info@vinaduct.com